

SPY TUBE HYDROSCAN DR

ALLESTIMENTO

Innanzitutto bisogna fare la connessione di tutte le parti con la scheda madre.

1. il cavo lungo sciolto (scomparto piccolo in alto a sinistra sopra la batteria) va collegato da un lato alla scheda madre (connettore tondo sotto al monitor), dall'altro al connettore tondo sotto l'aspo col cavo; solitamente in quest'ultimo si mettere la parte del cavo con innesto a 90° per praticità di svolgimento
2. a questo punto all'estremità del cavo di spinta si avvita la telecamera; avvitarla stringendo fino in fondo ma non con forza, deve semplicemente andare in battuta
3. raccomandiamo di tenere da parte tutti i tappi neri poiché *non* vanno persi
4. ora bisogna alimentare la scheda madre e questo può essere fatto in due modi:
 - a. tramite la batteria: collegare il cavo che esce dalla batteria alla scheda madre, e accendere la batteria col pulsante apposito
 - b. tramite la rete elettrica: utilizzare l'apposito alimentare da collegare a una spina (non utilizzare generatori di corrente, a meno che non siano stabilizzati) e alla scheda madre

VISUALIZZAZIONE

Fatti tali collegamenti, la videocamera per ispezioni è pronta a lavorare: premendo il pulsante "Power" sul monitor la periferica si avvia mostrando le riprese della camera. Questa è la modalità semplice di visione "Video 1".

Il pulsante "Video" invece permette di variare le modalità Video 1 e Video 2, ovvero:

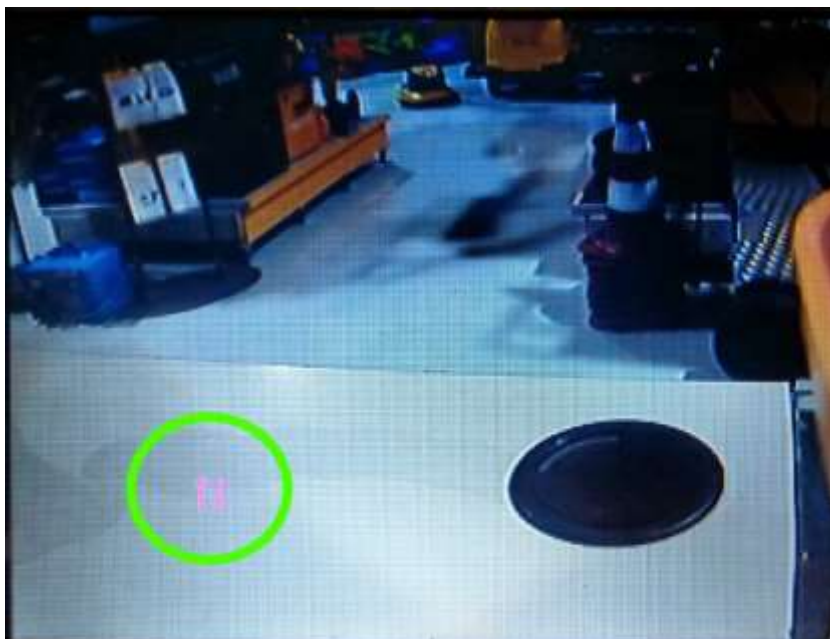
- Video 1: sola ispezione diretta
- Video 2: modalità DVR di registrazione

Il pulsante "Led" permette di accendere o spegnere i led di illuminazione: sono 8 luci a led montate sul fronte della camera per illuminare la zona di ispezione.

Il pulsante "Menu" permette di accedere al menu impostazione riguardanti contrasto, luminosità e altre funzionalità simili.

Il pulsante "Sel" cambia da modalità di visione 4:3 a modalità 16:9

I pulsanti "Up" e "Down", invece, che di norma servono a muoversi nel menu, mentre in modalità ispezione invertono l'immagine. Per riaccapezzarsi su quale modalità è attivata, visto che è l'immagine invertita a livello software ovvero con effetto specchio (non ruota fisicamente la camera), si tenga presente che ad ogni cambio di modalità, due frecce viola compaiono per una



decina di secondi ad indicare l'orientamento: la modalità standard è quella nella quale le frecce sono posizionate in basso a sinistra, come si può vedere nell'immagine allegata.

SVOLGIMENTO CAVO SPINTA

Il cavo va svolto utilizzando la rotazione dell'aspo e non va invece *mai* svolto e riavvolto a mano, si rischia infatti di romperlo poiché è semi-rigido.

Il metodo di svolgimento e riavvolgimento è semplice: inizialmente bisogna far uscire dall'aspo l'estremità del cavo su cui si avvita la telecamera, deve uscire ovviamente dalla parte con la maniglia. Quindi si impugna con una mano l'apposita maniglia mantenendo il cavo all'interno dell'asola sulla maniglia dell'aspo, asola che dovrà restare in alto se lo si impugna con la destra, mentre con l'altra mano si farà ruotare l'aspo accompagnando anche il cavo e facendolo così uscire dall'aspo passando attraverso l'asola.

Quando bisogna riavvolgerlo, si fa la stessa cosa al contrario ruotando l'aspo per riavvolgere; si impugnerà sia l'aspo sia il cavo, mentre con la mano che tiene la maniglia si userà un dito per tenerlo fermo tra un riavvolgimento e l'altro.

In questo modo si sarà sicuri che il cavo non viene sforzato, come succede svolgendolo e riavvolgendolo a mano, e non si romperà e il cavo si svolgerà e riavvolgerà con ordine.

Si tenga anche presente che la attrezzatura può misurare lo svolgimento del cavo ma può farlo solo se svolto in questo modo poiché lo svolgimento viene misurato in base alla rotazione dell'aspo. Sul blocco nero dove si attacca il cavo che collega l'aspo alla scheda madre ci sono due pulsanti: uno serve a cambiare l'unità di misura da metrico a imperiale, l'altro serve ad azzerare. Se azzeriamo a inizio misurazione e svolgiamo il cavo ruotando l'aspo come descritto, sul monitor compare la misura di svolgimento e potremo sapere a che distanza è giunta la videocamera.

REGISTRAZIONE

Se si vuole registrare il video, si necessita innanzitutto di una chiavetta USB formattata in sistema FAT o FAT32, inoltre bisogna operare col telecomando con batterie CR2025 da 3V. Assicurarsi di essere in modalità "Video 2" per visualizzare il menu registrazione.

Premendo "Power" sul telecomando si avvia la modalità: inizialmente si accenderà la spia "DVR Power"; in seguito si accenderà la spia verde su "USB" ad indicare che la chiavetta è montata; quindi comparirà il seguente menu:



Il sistema permette di visualizzare i video già registrati - "Play Video" -, di navigare nella chiavetta per vederne tutti i files - "System Browse" -, di rimuovere in sicurezza la chiavetta - "Remove USB Device" -, nonché di personalizzare varie voci di sistema, tra cui la più importante è quella relativa alle impostazioni di data e ora ovvero "Clock Settings" perché verranno memorizzate nel file video. Ci si muove tra le varie voci con le frecce su e giù, mentre si variano i dati (ad esempio, l'anno) con le frecce destra e sinistra.

Per uscire da qualsiasi voce di menu si usa il pulsante "Stop" e, nel caso si siano effettuate variazioni, il sistema chiederà se si vogliono memorizzare.

La conferma a qualsiasi attività, anche alla domanda di salvataggio, si effettua col pulsante centrale posto tra le quattro frecce.

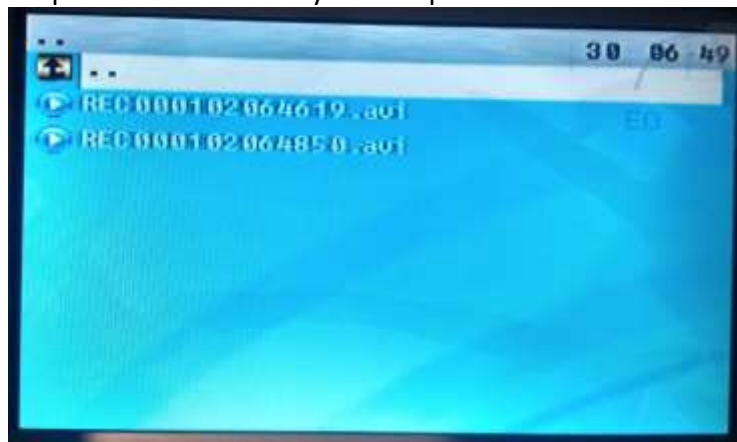
Per registrare un file video bisogna trovarsi nella finestra principale vista prima; in qualsiasi finestra di menu ci si trovi, basta premere "Stop" finché non si torna in quella finestra. A questo punto portarsi su "Record Video" e confermare col pulsante centrale: il sistema entra in modalità di preparazione alla registrazione, e ricomparirà l'anteprima della videocamera. A questo punto basta premere il pulsante "Rec" sul telecomando per cominciare a memorizzare il flusso video: il monitor indica il nome del file e il tempo di registrazione:



E' anche possibile lavorare direttamente dal telecomando: al posto di selezionare la voce "Record Video", premendo infatti direttamente il pulsante "Rec" sul telecomando *in qualsiasi schermata ci si trovi*, si passerà direttamente in registrazione video.

Durante la registrazione la spia "Recording" resta accesa.

Per fermare la registrazione basta premere il pulsante "Stop" sul telecomando, si torna così al menu principale e qui si potrà andare in "Play Video" per visionare i vari video salvati.



ATTENZIONE: mai rimuovere la chiavetta USB mentre la spia verde "USB" è accesa, bisogna prima smontarla. O la si smonta fisicamente attraverso la voce apposita del menu principale, oppure si preme "Power" per spegnere la modalità "DVR Power" e in entrambi i casi attende lo spegnimento della spia. In caso contrario si rischia di perdere tutte le registrazioni effettuate.