

SPY TUBE HYDROSCAN DR

CD-13040-86

Una volta connesse tutte le parti dell'attrezzatura, premendo "Power" sul monitor la periferica si avvia mostrando le riprese della camera. Questa è la modalità semplice di visione "Video 1".

Il pulsante "Video" invece permette di variare le modalità Video 1 e Video 2, ovvero:

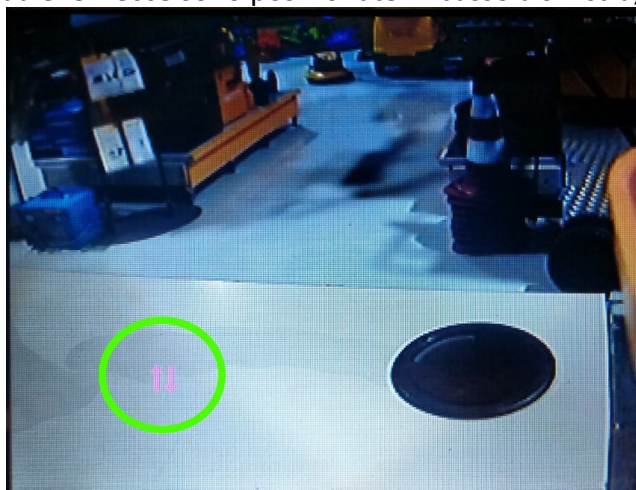
- Video 1: sola ispezione diretta
- Video 2: modalità DVR di registrazione

Il pulsante "Led" permette di accendere o spegnere i led di illuminazione: sono 8 luci a led montate sul fronte della camera per illuminare la zona di ispezione.

Il pulsante "Menu" permette di accedere al menu impostazione riguardanti contrasto, luminosità e altre funzionalità simili.

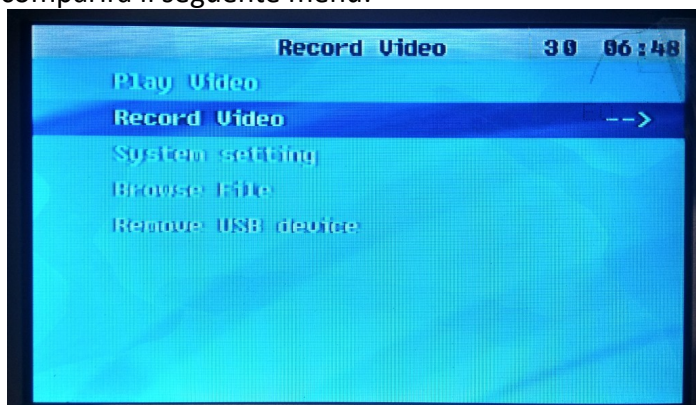
Il pulsante "Sel" cambia da modalità di visione 4:3 a modalità 16:9

I pulsanti "Up" e "Down", invece, che di norma servono a muoversi nel menu, in modalità ispezione invertono l'immagine. Per raccapezzarsi su quale modalità è attivata, visto che è letteralmente l'immagine invertita e non si ruota la camera, si tenga presente che ad ogni cambio di modalità, due frecce viola compaiono per dare indicazione sull'orientamento: la modalità standard è quella nella quale le frecce sono posizionate in basso a sinistra, come si può vedere:



Se si vuole registrare il video, si necessita innanzitutto di una chiavetta USB formattata in sistema FAT o FAT32, inoltre bisogna operare col telecomando con batterie CR2025 da 3V. Assicurarsi di essere in modalità "Video 2" per visualizzare il menu registrazione.

Premendo "Power" sul telecomando si avvia la modalità: inizialmente si accenderà la spia "DVR Power"; in seguito si accenderà la spia verde su "USB" ad indicare che la chiavetta è montata; quindi comparirà il seguente menu:



Il sistema permette di visualizzare i video già registrati - "Play Video" -, di navigare nella chiavetta per vederne tutti i files - "System Browse" -, di rimuovere in sicurezza la chiavetta - "Remove USB Device" -, nonché di personalizzare varie voci di sistema, tra cui la più importante è quella relativa

alle impostazioni di data e ora ovvero "Clock Settings" perché verranno memorizzate nel file video. Ci si muove tra le varie voci con le frecce su e giù, mentre si variano i dati (ad esempio, l'anno) con le frecce destra e sinistra.

Per uscire da qualsiasi voce di menu si usa il pulsante "Stop" e, nel caso si siano effettuate variazioni, il sistema chiederà se si vogliono memorizzare.

La conferma a qualsiasi attività, anche alla domanda di salvataggio, si effettua col pulsante centrale posto tra le quattro frecce.

Per registrare un file video bisogna trovarsi nella finestra principale vista prima; in qualsiasi finestra di menu ci si trovi, basta premere "Stop" finché non si torna in quella finestra. A questo punto portarsi su "Record Video" e confermare col pulsante centrale: il sistema entra in modalità di preparazione alla registrazione, e ricomparirà l'anteprima della videocamera.

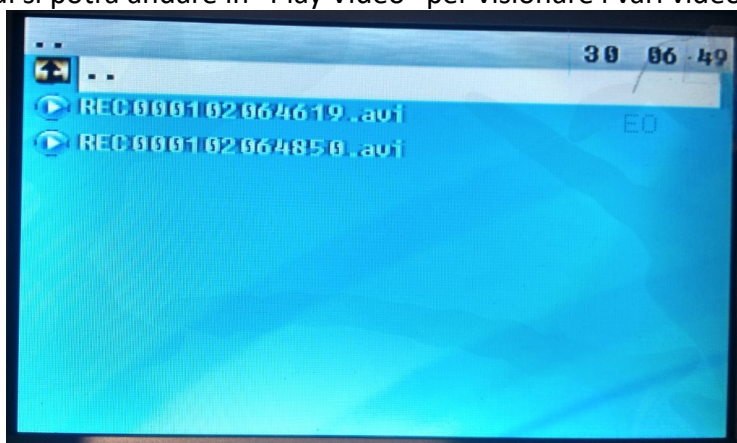
A questo punto basta premere il pulsante "Rec" sul telecomando per cominciare a memorizzare il flusso video: il monitor indica il nome del file e il tempo di registrazione:



E' anche possibile lavorare direttamente dal telecomando: al posto di selezionare la voce "Record Video", premendo infatti direttamente il pulsante "Rec" sul telecomando *in qualsiasi schermata ci si trovi*, si passerà direttamente in registrazione video.

Durante la registrazione la spia "Recording" resta accesa.

Per fermare la registrazione basta premere il pulsante "Stop" sul telecomando, si torna così al menu principale e qui si potrà andare in "Play Video" per visionare i vari video salvati.



ATTENZIONE: mai rimuovere la chiavetta USB mentre la spia verde "USB" è accesa, bisogna prima smontarla. O la si smonta fisicamente attraverso la voce apposita del menu principale, oppure si preme "Power" per spegnere la modalità "DVR Power" e in entrambi i casi attende lo spegnimento della spia. In caso contrario si rischia di perdere tutte le registrazioni effettuate.